



# Conjoncture touristique juin 2024 : une avant-saison mi-figue mi-raisin

## Précisions méthodologiques

Ces données sont issues d'une enquête réalisée par le Comité Régional du Tourisme de Nouvelle-Aquitaine, en partenariat avec Gironde Tourisme et d'autres départements de la région (CDT et ADT).

Les professionnels ont été interrogés en ligne du 26 au 28 juin.

Cette analyse présente les réponses des 173 professionnels girondins qui ont bien voulu participer.

*Selon les types d'établissements, les réponses sont pondérées sur le nombre de lits, le nombre d'emplois ou le nombre de personnes accueillies.  
Du fait des arrondis, selon les analyses, les totaux des tableaux en valeurs relatives peuvent osciller entre 99 et 101%.*

Météo maussade (selon Météo France, le printemps 2024 se classe au 4<sup>e</sup> rang des printemps les plus pluvieux depuis 1959), budgets serrés (sur un an, les prix des services auraient augmenté de 2,8% en mai et en juin - source INSEE), élections législatives et jeux olympiques de Paris en toile de fond : autant de facteurs qui pèsent sur le début de cette saison estivale 2024, générant un certain attentisme de la part des visiteurs et des incertitudes pour les professionnels.

En Gironde, le bilan de l'avant-saison s'établit ainsi en demi-teinte : si le mois de mai a été jugé positivement par deux tiers des professionnels grâce à la très belle fréquentation de l'Ascension, le mois de juin ne recueille en revanche que 41% d'opinions positives, avec une fréquentation jugée inférieure à celle de l'an dernier par près 2 professionnels sur 3.

Au final, la fréquentation de cette avant-saison 2024 recueille 45% d'avis favorables, un indice de satisfaction qui grimpe tout de même à 69% à Bordeaux qui paraît avoir bénéficié d'une fréquentation soutenue, tant de la part de la clientèle française que des visiteurs en provenance de l'étranger.

Pour la suite, les professionnels font état à 58% de réservations encore inférieures à date à celles de l'an dernier pour la première quinzaine de juillet alors qu'elles sont au moins équivalentes selon 62% d'entre eux pour la seconde quinzaine et selon 70% pour le mois d'août.

Des tendances qui correspondent à celles relevées au niveau national. En effet, si 64% des Français et 68% des Européens ont l'intention de partir cet été (source Baromètre des vacances d'été 2024 Ipsos / Europ Assistance), les réservations pour le début d'été sont à la traîne tandis que de nettes progressions sont enregistrées pour l'après JO.

Ainsi, selon la Fédération Nationale des Résidences de Tourisme, les réservations sont en baisse sur juillet et plutôt en hausse sur le mois d'août tandis que PAP Vacances observe, au niveau national, un certain délaissement des premières semaines de l'été (plus de -12% pour juin et juillet) mais de fortes progressions à partir du 10 août (+32,6% pour les trois dernières semaines d'août et +18,7% pour le mois de septembre). De son côté, la SNCF fait état d'un ralentissement des ventes pour juin et juillet. Un ralentissement qui amène certains professionnels à multiplier les offres de dernière minute (des promotions de l'ordre de 25 à 45% sont proposées par certains opérateurs d'ici la mi-juillet).

Les indicateurs disponibles pour la haute saison en Gironde sont néanmoins bien orientés.

Les réservations pour les arrivées aériennes internationales à Bordeaux progressent de 5% en juillet et en août par rapport à 2023 (source ForwardKeys). Pour les locations sur les plateformes collaboratives, les réservations sont encore en retrait de 9% pour la première quinzaine de juillet par rapport à l'an dernier et de 6% pour la seconde quinzaine mais déjà supérieures de 7% pour le mois d'août et de 5% pour le mois de septembre (source LightHouse).

Autre signal positif : la Gironde enregistre mi-juin la 5<sup>e</sup> plus forte progression sur le site PAP Vacances, avec des réservations en hausse de 7% par rapport à l'an dernier.

En mai, la fréquentation de la clientèle domestique a été jugée favorablement par 69% des professionnels, essentiellement grâce au pont de l'Ascension (le taux d'opinions très positives a atteint jusqu'à 89% sur le Bassin d'Arcachon pour cette période). Pour le mois de juin, le taux de satisfaction s'établit à seulement 38%.

Les opinions positives sont les plus nombreuses à Bordeaux : 78% des professionnels se révèlent en effet satisfaits de la fréquentation française de juin qu'ils jugent à 72% au moins équivalente à celle de l'an dernier. A l'inverse, les professionnels du littoral se révèlent déçus à 73% sur le Bassin d'Arcachon et 78% sur le littoral du Médoc.

Au final, la fréquentation française de l'avant-saison recueille 53% d'avis positifs, un taux qui culmine à 77% à Bordeaux mais descend à 40% dans l'intérieur du département.

***Pour cette avant-saison (mai et juin), quel est votre niveau de satisfaction quant à la fréquentation française ?***

	Très satisfait	Plutôt satisfait	Peu satisfait	Pas du tout satisfait
Bassin d'Arcachon	0%	46%	36%	18%
Littoral médocain	1%	54%	38%	8%
Bordeaux	32%	45%	24%	0%
Unité urbaine de Bordeaux (sauf Bordeaux)	3%	51%	41%	5%
Gironde intérieure et vignoble	0%	40%	59%	0%
<b>Ensemble</b>	<b>4%</b>	<b>49%</b>	<b>38%</b>	<b>8%</b>

	Très satisfait	Plutôt satisfait	Peu satisfait	Pas du tout satisfait
Hôtels	5%	49%	41%	5%
Campings	0%	54%	36%	10%
Résidences de tourisme, villages de vacances	6%	42%	48%	3%
Offices de Tourisme	0%	79%	21%	0%
Visites	41%	25%	16%	17%
Sports et loisirs	0%	63%	31%	6%
<b>Ensemble</b>	<b>4%</b>	<b>49%</b>	<b>38%</b>	<b>8%</b>

La satisfaction des professionnels quant à la fréquentation étrangère de l'avant-saison est moins élevée que pour la clientèle domestique : seulement 38% se déclarent en effet satisfaits.

Si la fréquentation des Britanniques est jugée au moins équivalente à celle de l'avant-saison 2023 par 68% des professionnels, celles des Allemands et des Espagnols sont en revanche estimées en baisse par respectivement 54% et 47% d'entre eux.

Comme pour la clientèle domestique, le taux d'opinions positives est le plus élevé à Bordeaux où 69% des professionnels se disent satisfaits de leur fréquentation étrangère d'avant-saison, qu'ils jugent à 68% au moins équivalente à celle de l'an dernier.

***Pour cette avant-saison (mai et juin), quel est votre niveau de satisfaction quant à la fréquentation étrangère ?***

	Très satisfait	Plutôt satisfait	Peu satisfait	Pas du tout satisfait
Bassin d'Arcachon	0%	32%	54%	15%
Littoral médocain	1%	35%	41%	23%
Bordeaux	39%	30%	31%	0%
Unité urbaine de Bordeaux (sauf Bordeaux)	3%	39%	53%	5%
Gironde intérieure et vignoble	4%	18%	77%	0%
<b>Ensemble</b>	<b>5%</b>	<b>33%</b>	<b>47%</b>	<b>15%</b>

	Très satisfait	Plutôt satisfait	Peu satisfait	Pas du tout satisfait
Hôtels	10%	44%	41%	5%
Campings	0%	39%	39%	22%
Résidences de tourisme, villages de vacances	6%	6%	84%	3%
Offices de Tourisme	0%	42%	58%	0%
Visites	47%	14%	38%	0%
Sports et loisirs	0%	33%	33%	34%
<b>Ensemble</b>	<b>5%</b>	<b>33%</b>	<b>47%</b>	<b>15%</b>

Sur l'ensemble de l'avant-saison, 45% des professionnels se déclarent satisfaits de la fréquentation.

Le tourisme urbain semble avoir réalisé de bons scores, en particulier à Bordeaux où l'indice de satisfaction atteint 69%.

En revanche, sur le littoral, les bons résultats du mois de mai ne suffisent pas à compenser les déceptions de juin sur le Bassin d'Arcachon et plus encore sur le littoral du Médoc où respectivement seulement 46% et 36% des professionnels se déclarent satisfaits de l'avant-saison.

Dans l'intérieur du département, la fréquentation paraît avoir été plus soutenue en juin qu'en mai (56% d'opinions positives vs 38%) mais le bilan de l'avant-saison ne satisfait toutefois que 45% des professionnels.

**Pour cette avant-saison (mai et juin), quel est votre niveau de satisfaction quant à la fréquentation totale ?**

	Très satisfait	Plutôt satisfait	Peu satisfait	Pas du tout satisfait
Bassin d'Arcachon	0%	46%	36%	18%
Littoral médocain	1%	35%	53%	11%
Bordeaux	31%	38%	31%	0%
Unité urbaine de Bordeaux (sauf Bordeaux)	10%	43%	42%	4%
Gironde intérieure et vignoble	1%	44%	55%	1%
<b>Ensemble</b>	<b>5%</b>	<b>40%</b>	<b>45%</b>	<b>10%</b>

	Très satisfait	Plutôt satisfait	Peu satisfait	Pas du tout satisfait
Hôtels	5%	50%	40%	5%
Campings	0%	39%	49%	13%
Résidences de tourisme, villages de vacances	11%	32%	54%	3%
Offices de Tourisme	0%	61%	39%	0%
Visites	41%	31%	11%	17%
Sports et loisirs	0%	63%	31%	6%
<b>Ensemble</b>	<b>5%</b>	<b>40%</b>	<b>45%</b>	<b>10%</b>

Deux tiers des professionnels font état d'une baisse de fréquentation globale par rapport à l'avant-saison 2023. Si la clientèle domestique a été moins présente selon 44% d'entre eux, la clientèle étrangère a fait défaut selon 69%. Seuls les professionnels de Bordeaux témoignent à 66% d'un niveau de fréquentation au moins équivalent à celui de l'an dernier grâce à une fréquentation soutenue tant de la part de la clientèle française que des clientèles étrangères.

Sur les autres territoires, la comparaison avec l'avant-saison 2023 est majoritairement défavorable. Le déficit de clientèle étrangère paraît avoir été particulièrement marqué sur le littoral du Médoc en raison d'une baisse de la clientèle allemande, 1<sup>re</sup> clientèle étrangère dans les campings.

***Si vous comparez avec l'avant-saison 2023 (mai et juin), votre niveau de fréquentation total est-il ?***

	En hausse	Équivalent	En baisse
Bassin d'Arcachon	1%	46%	53%
Littoral médocain	1%	15%	84%
Bordeaux	20%	46%	34%
Unité urbaine de Bordeaux (sauf Bordeaux)	11%	27%	61%
Gironde intérieure et vignoble	6%	36%	58%
<b>Ensemble</b>	<b>5%</b>	<b>28%</b>	<b>67%</b>

	En hausse	Équivalent	En baisse
Hôtels	10%	36%	53%
Campings	0%	22%	78%
Résidences de tourisme, villages de vacances	2%	41%	57%
Offices de Tourisme	0%	78%	22%
Visites	41%	19%	40%
Sports et loisirs	33%	32%	36%
<b>Ensemble</b>	<b>5%</b>	<b>28%</b>	<b>67%</b>



Si l'inflation est moins importante que l'an dernier (évolutions sur un an de +2,3% en mai et +2,1% en juin vs +5,1% et +4,5% en 2023 - source INSEE), les Français surveillent tout de même de près leur budget. Selon le Baromètre des vacances d'été 2024 Ipsos / Europ Assistance, 42% des Français (vs 32% des Européens) estiment ainsi que l'inflation et la baisse du pouvoir d'achat impactent leurs projets de voyage, et 6 Français concernés sur 10 prévoient, comme leurs homologues européens, de faire des économies sur le type de logement loué et les budgets nourriture, visites et activités.

Des restrictions observées par les professionnels qui font état à 53% d'une réduction des dépenses des visiteurs tandis que 44% témoignent d'une recherche de promotions accrue et d'une augmentation des réservations de dernière minute, liée pour partie à la recherche de "bonnes affaires".

### ***Avez-vous remarqué des changements de comportements ?***

	<b>Augmentation</b>	<b>Stable</b>	<b>Diminution</b>
Réservations de dernière minute	44%	53%	4%
Dépenses des touristes	13%	34%	53%
Recherche de promotions	43%	48%	9%
Durée de séjour	1%	64%	35%

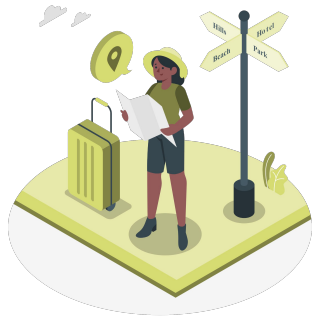
Pour la haute saison, la confiance est majoritairement de mise à fin juin même si la 1<sup>re</sup> quinzaine de juillet s'annonce en retrait par rapport à l'an dernier selon 58% des professionnels.

En revanche, les réservations pour la 2<sup>e</sup> quinzaine sont déjà au moins équivalentes à celles de l'an dernier pour 62% d'entre eux et jusqu'à 73% pour les campings.

De même, le mois d'août s'annonce favorablement, surtout sur le littoral avec des réservations à date au moins égales à celles d'août 2023 pour 70% des professionnels du Bassin d'Arcachon et jusqu'à 87% des professionnels du littoral du Médoc.

***Par rapport à l'an dernier, votre niveau de réservation à date est-il ?***

	En hausse	Équivalent	En baisse
Pour la première quinzaine de juillet	17%	26%	58%
Pour la seconde quinzaine de juillet	13%	49%	37%
Pour le mois d'août	21%	49%	30%



Gironde Tourisme  
Immeuble Gironde - CS 92015 - 1 et 4 Terrasse du 8 mai 45  
33076 BORDEAUX CEDEX

Claudine CAMEDESCASSE  
observatoire@gironde-tourisme.com / 06 27 20 57 20

<https://www.gironde-tourisme.fr/espace-pro/>