



Conjoncture touristique Toussaint 2023 : la météo rebat les cartes

Précisions méthodologiques

Ces données sont issues d'une enquête réalisée par le Comité Régional du Tourisme de Nouvelle-Aquitaine, en partenariat avec Gironde Tourisme et d'autres départements de la région (CDT et ADT).

Les professionnels ont été interrogés en ligne du 06 au 09 novembre.

Cette analyse présente les réponses des 126 professionnels girondins qui ont bien voulu participer.

*Selon les types d'établissements, les réponses sont pondérées sur le nombre de lits, le nombre d'emplois ou le nombre de personnes accueillies.
Du fait des arrondis, selon les analyses, les totaux des tableaux en valeurs relatives peuvent osciller entre 99 et 101%.*

Début octobre, dans le prolongement d'une saison estivale globalement réussie et avec un été qui jouait les prolongations côté météo, les perspectives étaient favorables pour les vacances de la Toussaint. 36% des Français envisageaient d'effectuer un séjour en France au cours de l'automne (octobre-novembre), à 69% pour des courts séjours (source baromètre YouGov pour Atout France). Et la Gironde se plaçait en 8^e position des départements les plus recherchés pour les locations sur la plateforme Abritel.

A partir de la mi-octobre, la météo exécrable a malheureusement joué les trouble-fêtes, d'autant plus alors que les réservations de dernière minute sont déterminantes. Entre le 18 octobre et le 12 novembre, la France a enregistré un cumul moyen de 215,4 mm de pluie. Selon Météo France, c'est la première fois que le pays enregistre un tel cumul sur 26 jours consécutifs toutes saisons confondues.

Sans surprise, la fréquentation de ces vacances de la Toussaint ne recueille ainsi que 46% d'opinions positives parmi les professionnels, les plus satisfaits (à 90%) étant les gestionnaires de sites et lieux de visite couverts alors qu'à contrario les prestataires d'activités sportives et de loisirs ont été fortement pénalisés (100% d'opinions défavorables).

La comparaison avec les vacances de la Toussaint 2022, qui avaient en revanche bénéficié d'une météo anormalement douce pour la période (octobre le plus chaud depuis le début des relevés de Météo France), est défavorable, 54% des professionnels jugeant la fréquentation en baisse.

Largement majoritaire en Gironde avec 86% des séjours et 81% des nuitées sur l'année (source étude clientèle 2019 - CRT/partenaires régionaux), la fréquentation française a été décevante et en retrait par rapport à l'an dernier selon 55% des professionnels. S'ajoutant à l'inflation (taux d'inflation annuel en France de 4,5% en octobre vs 2,9% en zone euro - source Eurostat), la météo pluvieuse a sans nul doute mis un frein aux intentions de départ en courts séjours, notamment de la clientèle de proximité habituellement bien présente.

La fréquentation française paraît néanmoins avoir été satisfaisante sur le Bassin d'Arcachon et dans l'intérieur du département avec respectivement 70% et 60% d'opinions positives. 51% des professionnels du Bassin d'Arcachon estiment même avoir enregistré une fréquentation domestique supérieure à celle de la Toussaint 2022.

Pour les vacances de la Toussaint, quel est votre niveau de satisfaction quant à la fréquentation française ?

	Très satisfait	Plutôt satisfait	Peu satisfait	Pas du tout satisfait
Bassin d'Arcachon	48%	22%	24%	6%
Littoral médocain	0%	41%	56%	3%
Bordeaux	16%	10%	66%	7%
Unité urbaine de Bordeaux (sauf Bordeaux)	3%	24%	66%	7%
Gironde intérieure et vignoble	0%	60%	30%	10%
Ensemble	14%	30%	50%	5%

La fréquentation étrangère a été soutenue tout au long de la saison estivale, avec une hausse des nuitées hôtelières de 10% par rapport à 2022 et 8% par rapport à 2019 entre avril et septembre (source INSEE).

En revanche, il semble que cette fréquentation ait marqué le pas en cette période de Toussaint : seul un tiers des professionnels juge en effet la fréquentation étrangère satisfaisante et 53% d'entre eux l'estiment inférieure à l'an dernier.

Les Britanniques notamment sont venus moins nombreux alors qu'ils ont été bien présents en septembre pour la Coupe du monde de rugby.

Pour les vacances de la Toussaint, quel est votre niveau de satisfaction quant à la fréquentation étrangère ?

	Très satisfait	Plutôt satisfait	Peu satisfait	Pas du tout satisfait
Bassin d'Arcachon	0%	6%	75%	20%
Littoral médocain	0%	40%	57%	3%
Bordeaux	16%	16%	60%	8%
Unité urbaine de Bordeaux (sauf Bordeaux)	3%	33%	57%	7%
Gironde intérieure et vignoble	11%	43%	36%	10%
Ensemble	4%	28%	60%	9%

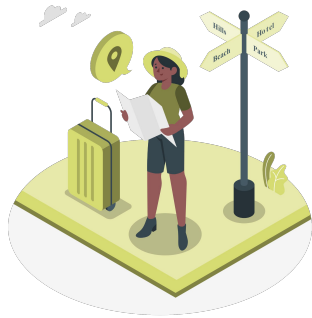
Alors que les vacances de la Toussaint avaient recueilli 66% d'opinions positives en 2022 (et jusqu'à 85% à Bordeaux), le taux de satisfaction s'élève à 46% cette année avec 54% des professionnels qui estiment la fréquentation inférieure à celle de l'an dernier.

Conjuguée à l'inflation persistante, la météo défavorable a pesé sur la fréquentation française et les courts séjours de dernière minute tandis que la dynamique de croissance de la fréquentation internationale, observée tout au long de la saison estivale, paraît s'être essoufflée en ce début d'automne.

Dans l'intérieur du département (56% d'opinions positives) et surtout sur le Bassin d'Arcachon (69% d'opinions positives), les professionnels semblent toutefois avoir mieux tiré leur épingle du jeu, la clientèle française ayant été autant, voire plus présente, que pour la Toussaint 2022.

Pour les vacances de la Toussaint, quel est votre niveau de satisfaction quant à la fréquentation totale ?

	Très satisfait	Plutôt satisfait	Peu satisfait	Pas du tout satisfait
Bassin d'Arcachon	2%	67%	25%	6%
Littoral médocain	0%	41%	57%	3%
Bordeaux	16%	10%	66%	7%
Unité urbaine de Bordeaux (sauf Bordeaux)	3%	40%	50%	7%
Gironde intérieure et vignoble	0%	56%	35%	9%
Ensemble	3%	43%	49%	5%



Gironde Tourisme
Immeuble Gironde - CS 92015 - 1 et 4 Terrasse du 8 mai 45
33076 BORDEAUX CEDEX

Claudine CAMEDESCASSE
observatoire@gironde-tourisme.com / 06 27 20 57 20

<https://www.gironde-tourisme.fr/espace-pro/>